

New York + ניו יורק

Curator in USA:
Samantha Rippner,
Assistant Curator Prints & Drawings,
Metropolitan Museum of Art, New York

אוצרת בארה"ב:
סמנתה ריפנר,
ע. אוצרת הדפסים ורשומים
מטרופוליטן מוזיאון לאמנות, ניו יורק

Curator in ISRAEL:
Shirley Meshulam, Haifa

אוצרת בישראל:
שירלי משולם, חיפה

Organizers of the exchange &
joint ventures
in Israel: **Avraham Eilat**
in USA:
Stephen A. Fredericks & Bruce Waldman
Co-Directors, NYSE, NY, USA

מארגני התערוכה ושיתוף
הפעולה הבינלאומי
בישראל: **אברהם אילת**
בארה"ב:
סטפן פדריקס וברוס וולדמן
Co-Directors, NYSE, NY, USA

פתיחה:
12:00, שבת, 27.2.10
נעילה: **27.4.10**

Dorit Ringart,
Head of the Visual Art section at the Art Institute
Oranim Academic College of Education

דורית רינגרט,
ראש לימודי יצירה, המכון לאמנות, אורנים
המכללה האקדמית לחינוך

PYRAMIDA פירמידה
Center for Contemporary Art מרכז לאמנות עכשווית
pyramida04@yahoo.com www.pyramidart.org
ד"ר אבן גבירול (מדרגות מילר, 6) מעל רחי קיבוץ גלילות, ואדי סאליב, חיפה
ב-י 10:00-13:00, ב-י, ד, ה 16:00-18:00, שבת 11:00-13:00 בתיאום בלבד.
מידע ותאום טלפוני: 04-8673003, 050-5912953



בתמיכת מנהל התרבות והאמנות, משרד התרבות והספורט

JEFF ATWOOD
MARSHALL ARISMAN
NIM ALROY
HARVEY BREVERMAN
RACHEL BURGESS
KATHERINE BUTLER
K NAOMI CAMPBELL
ELLEN COLEMAN IZZO
ANN CHERNOW
TANYA DAJCIC
LESLIE ELIET
DEBORAH FREEDMAN
KIRSTEN FLAHERTY
EDUARDO FAUSTI
JON FASANELLI-COWETTI
STEPHEN A. FREDERICKS
VÉRONIQUE GODARD
MITCHELL GOLDBERG
NATALIE GUIGNI

CRISTIAN LE GARS
SARAH HAUSER
MARTHA HAYDEN
MOTOKO HARA
JAYNE HOLSINGER
JAMES HAGGERTY
CAROLYN J. JAO
YURIKO KATORI
ATSUKO KAWAI
DENISE KASOF
RICHIE LASANSKY
DEBORAH LUCCIO
MARCO LUCCIO
BRIAN LYNCH
HARLAN MATHIEU
TOKO MATSUDA
WILLIAM MAXWELL
MOIRA McCAUL
ERIN L. McMAHON

MARJORIE MILLER
RUTH MOSCOVITCH
HELEN K. MANZO
JUDY NEGRON
MARK PAGANO
JONATHAN PINCUS
SARAH PLIMPTON
BILL RONALDS
ROBIN SHERIN
CLAIRE SEIDL
EVAN SUMMER
TARA SABHARWAL
SARA SEARS
JUSTIN SANZ
RUCHAMA SCHECTER
KRIS CORSO TOLMIE
MONIKA E. de VRIES GOEHEKE
STEVEN WALKER
BRUCE WALDMAN



BRUCE WALDMAN

Etchings and Monotypes Avraham Eilat

This show is a joint venture of two different technical approaches and printmaking societies joined together in one exhibition: The NY Society of Etchers and the Monotype Society of NY. The show is coming to Pyramida after being shown at the National Arts Club in NY where it was well received.

The contact with Pyramida was established by NY artist and lecturer Bruce Waldman, one of the director's of the Monotype Society of New York and the New York Society of Etchers, who is an etcher as well as a monotype artist.

His impressive work was presented in Pyramida in 2007 in a solo exhibition, and later on, in 2009, he curated for Pyramida the exhibition Views from the Shadows, showing prints of six American printmakers. The exhibition was highly appreciated, and therefore moved on to the well known Jerusalem Print Workshop.

The subject matter of the show is the rich world of print making. It brings together a wide variety of techniques and points of view demonstrated by the works of the many artists participating. It is a rare opportunity for both art lovers and print making enthusiasts to be exposed to high quality works.

The History of printmaking goes back to the 15th century. Since then, through numerous generations, many important artists expanded the range of their expression using and enriching the medium. Names such as Durer, Rembrandt, Goya, and much later Picasso are only a few of the many artists to demonstrate the importance of printmaking and it's role in the history of art.

Etching and engraving are both intaglio methods. The artist scratches, etches or engraves the image into a metal plate, fills the etched areas with ink, and then transfers the image onto damp piece of paper by running it through an etching press. There are various different techniques that are used to create intaglio prints, however, basically we refer to two main methods: in the first one the engraved areas are made directly into the metal plate with various tools and aids, while in the other the artist uses acids to bite the surface and create the image. Since the image has to be translated onto the plate in a technical, and sometimes long and complicated process, the artist must carefully plan his steps, which means that it is difficult to be spontaneous. In spite of all that, the appearance of an original print is unique and can't be achieved in any other way. The prints are hand printed in limited and numbered editions, and every single one of them is considered an original work of art.

A monotype is a single impression, produced by covering a sheet of plexiglass or metal with ink, working upon it to create some kind of image, and then covering it with a sheet of paper. The image is usually transferred from the plexiglass to the paper either by hand pressure or by running it through an etching press. The result is a unique print, and only one copy can be created. This method is direct and spontaneous, and usually demands a good drawing ability and self confidence.

We are proud to host this special exhibition in Pyramida. We would like to thank all the artists who kindly lent their works for the show. We owe Special thanks to the artists Stephen Fredericks (Founder of the New York Society of Etchers), and Bruce Waldman. Without their enthusiasm and hard work all this would not have happened.

New York+ / Shirley Meshulam

The etchings exhibition from New York presents fifty five etching and monotype prints of the very finest quality. Most of these works were created by American artists, a number of whom live and work in New York City. The art works for this exhibition, selected by Samantha Rippner, Associate Curator at the Drawings and Prints Department of the New York Metropolitan Museum of Art, were collected via an open call for entries.

Rather than displaying a single unifying theme, this exhibition is characterized by an eclectic choice of subjects. Careful observation suggests that the artistic inspiration for these works is rooted in modernist styles such as realism, surrealism, expressionism, photo-realism and abstract art. The artists' approach to the specific substrates and materials they use reveals a variety of techniques as well as a personal touch. Painterly works, richly colored with multi-layered textures that produce an expressive and powerful experience can be found next to works that are monochromatic, linear, and emotionally reserved, suggestive of sketches, graphic art or photographs.

The issues that concern these New York artists seep into various aspects of their works. The human concern can be seen in portraits, whether of solitary figures, groups or street scenes; the subject of the environment is at the forefront in their depiction of urban spaces, landscapes and animals; the fantastic realm of dreams and imaginings also forms part of their reality. These artists deal with questions of concrete and spiritual existence, occasionally imbuing their images with a critical message as an articulation of personal meaning.

תחריטים ומונוטיפים אברהם אילת

תערוכה זו היא מיזם משותף של שני ארגונים מני יורק שעניינם הדפס אמנותי: ארגון אמני התחריט וארגון אמני המונוטיפ. התערוכה הגיעה לירימדיה לאחר שהוצגה ב- National Arts Club בניו יורק, שם זכתה להערכה גדולה.

הקשר עם ירימדיה נוצר באמצעות האמן ברוס וולדמן, חבר בהנהגת שני הארגונים הנ"ל ולדמן עוסק הן בתחריט והן במונוטיפ. עבודותיו המרשימות הוצגו בירימדיה בתערוכת היחיד שלו שהתקיימה ב-2007 ולאחר מכן, ב-2009, אצר בכירימדיה את התערוכה מתוך הצללים, שהציגה ששה אמני הדפס מארה"ב. התערוכה זכתה להערכה רבה וכתוצאה מכך הוצגה גם בסדנת הדפס הירושלמית.

התערוכה הנוכחית היא רבת משתתפים ומציעה לצופה מגוון של נקודות מבט וטכניקות. הנושא שלה הוא ההדפס האמנותי עצמו, והיא מהווה הזדמנות מיוחדת לשוהרי אמנות בכלל ולמי שמקורב למלאכת ההדפס כפרט להיחשף להדפסים ברמה גבוהה במיוחד.

להדפס האמנותי היסטוריה ארוכה שמתחילה במאה ה-15. מאז ועד היום, אמנים גדולים השתמשו בטכניקה הזו להרחבת תחומי יצירתם, וחלקם גם ייתח והעשיר את המדיום. די אם מכיר בהקשר זה אמנים כמו דיר, רמברנדט, גויה, בלייק, ובמאה העשרים את פיקאסו, כדי להצביע על חשיבות ההדפס ומקומו בתולדות האמנות.

באופן עקרוני התחריט הוא סוג של דפוס שקע: האמן חורט את הדימוי בלוח מתכת, ממלא את החריצים שנוצרו בצבע דפוס, ואז מעביר את הדימוי אל הנייר בלחץ גבוה באמצעות מכשש מיוחד. במסגרת מה שאנו מכנים תחריט, יש טכניקות שונות ומונוטיפ המתחלקות, באופן גס, לשני סוגים: באחד החריטה נעשית ישירות על גבי הלוח ובשני האמן משתמש בחומצות הצורכות את הציור אל תוך הלוח (תצריב).

מכיוון שמדובר בדימוי שעובר תרגום טכני בתהליך ארוך ולעיתים מסובך, השיטה מחייבת את האמן לתכנן מוקדם הן של הדימוי והן של הטכניקות שמשמשות אותו. קשה לעבוד בצורה ספונטנית, וחלק מההדפסים נראים לעיתים נוקשים ובעלי איכות גרפית ולא ציורית. עם זאת, התכונות המיוחדות האלה הן חלק ממהותו של ההדפס האמנותי בכללותו. התחריטים מודפסים באופן ידני במהדרה מוגבלת וממוספרת, והאיל ואין האחד דומה בדיוק מוחלט למשנהו, כל הדפס נחשב למקור.

טכניקת המונוטיפ (Monotype) שונה לחלוטין. על לוח קשיח, חלק ושטוח, יוצר האמן באמצעות צבע מדולל את הציור באופן ישיר וספונטני כשהוא מטפל בדימוי בטכניקות שונות של גריעה והוספת צבע עד שהתוצאה מניחה את דעתו. בכמר התהליך הוא מעביר את הציור אל הנייר באמצעות שפשוך ולחץ ידני או באמצעות מכשש דפוס. המיידידות של המונוטיפ דורשת יכולת רישומית גבוהה וההדפס הנוצר הוא יחיד וחד פעמי.

ירימדיה גאה לארח תערוכה מיוחדת זו. ברצוננו להודות למארגנה סטפן פדריקס (Stephen A. Fredericks) וברוס וולדמן (Bruce Waldman) על המאמצים והמסירות שאפשרו להציגה בגלריה של ירימדיה.

ניו יורק+ / שירלי משולם

בתערוכת התחריטים מניו יורק מוצגות חמישים וחמש עבודות תחריט ומונוטיפ, מהאיכותיות ביותר. רובן כרי יצירתם של אמנים אמריקאיים וחלקם של אמנים שחיים ועובדים בניו יורק. עבודות האמנות בתערוכה זו נבחרו על ידי סמנתה ריפנר, אוצרת במחלקה לרישומים והדפסים במוזיאון המטרופוליטן בניו יורק מתוך עבודות שהוגשו על ידי אמנים בעקבות קול קורא להשתתפות בתערוכה.

התערוכה איננה מאוגדת על ידי נושא כללי משותף אלא מייצגת מבחר אקלקטי של נושאים. במבחר זה, ניתן לזהות מקורות השראה סגנוניים ששורשיהם במודרניזם כמו: ריאליזם, סוריאליזם, אקספרסיוניזם, פוטו-ריאליזם והפשטה. היחס של האמנים למצע הספציפי מתגלה במגוון רב של טכניקות וינגיעות אישיות. לצד עבודות בעלות מאפיינים "ציוריים" (Painterly) שיש בהן עושר צבעוני, חומריות רב-שכבתית ודימויים בעלי מעט עוצמתי, מוצגות עבודות בעלות מאפיינים "קוויניים" (Linear) הקרובות באיכות לרישום, גריקה וצילום, והן מונוכרומיות ולעיתים מאופקות מבט.

מה שמעסיק את האמנים מניו יורק מחלחל לעבודות בהיבטים שונים, החל מההיבט האנושי: דיוקנאות, דמויות בודדות או בקבוצה וסצנות רחוב, דרך ההיבט הסביבתי: המרחב האורבני, נופים, בעלי חיים וכלה בהיבט הפנטסטי: חלום ובדיון. האמנים עוסקים בשאלות של קיום קונקרטי ורוחני, חלקם אף יוצקים אל תוך הדימויים מסרים ביקורתיים שיש בהם אמירה אישית.



KATHERINE BUTLER



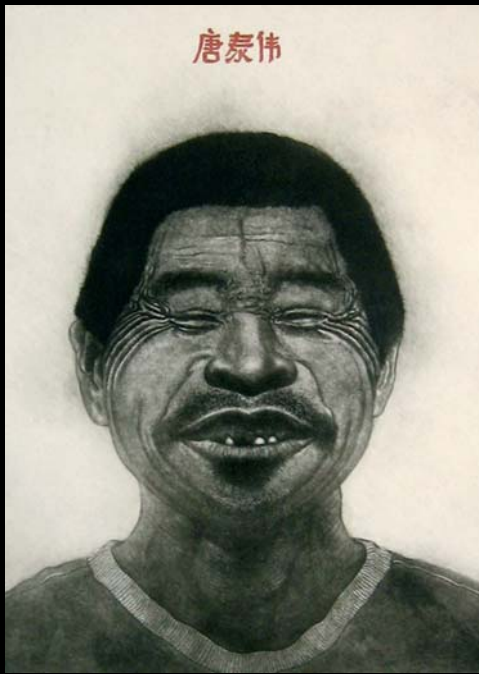
CAROLYN J. JAO



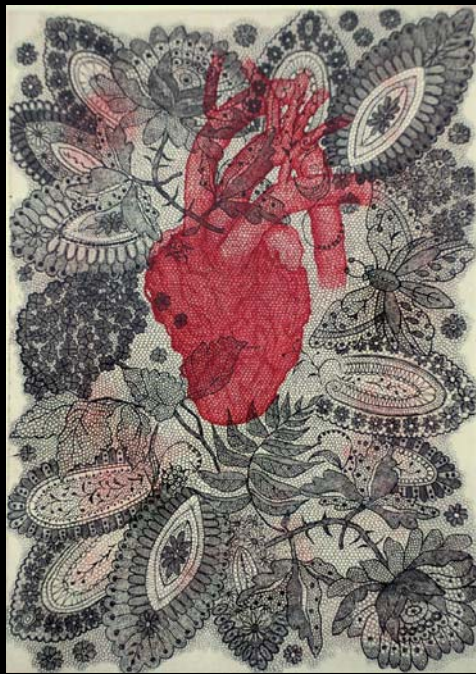
BRIAN LYNCH



EVAN SUMMER



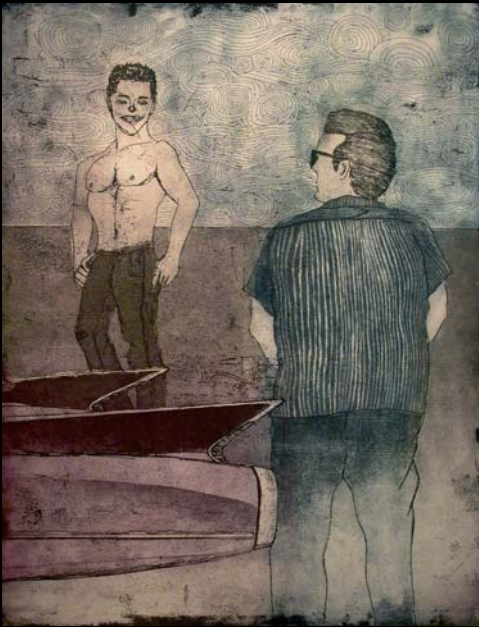
EDUARDO FAUSTI



TOKO MATSUDA



VÉRONIQUE GODARD



MITCHELL GOLDBERG



NATALIE GUIGNI



RICHIE LASANSKY



STEPHEN A. FREDERICKS



MARTHA HAYDEN